

БЪРЗО РЪКОВОДСТВО FIRE TV STICK 4K MAX



също включено:



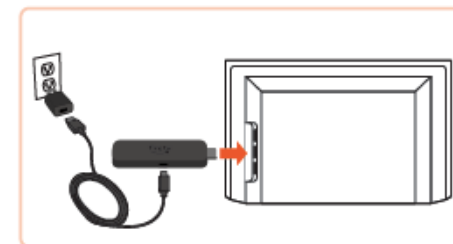
HDMI удължителен кабел
захранващ кабел
Захранващ адаптер
AAA батерии

АЛЕХА ГЛАСОВО ДИСТАНЦИОННО



ЗАХРАНВАНЕ
ALEXA ГЛАСОВ БУТОН
ИЗБОР
HOME
BACK
REWIND
PLAY/PAUSE
VOLUME
MUTE
ПРИЛОЖЕНИЯ БУТОНИ
Микрофон
LED ИНДИКАТОР
НАВИГАЦИЯ
MENU
FAST FORWARD
КАНАЛИ
УПЪТВАНЕ
СКОРОШНИ НАСТРОЙКИ

СВЪРЖЕТЕ ВАШИЯ FIRE TV STICK 4K MAX



- 1 Включете своя Fire TV Stick 4K в HDMI порта на вашия телевизор и свържете единия край на кабела към вашия стик.
- 2 Свържете другия край на кабела към адаптера, след което включете адаптера в контакта.

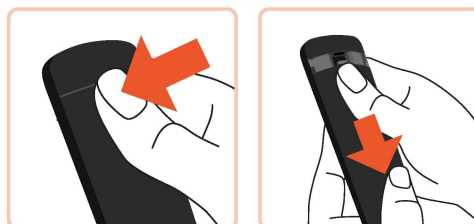
НАСТРОЙТЕ ВАШЕТО ДИСТАНЦИОННО



опция: използвайте включения HDMI удължител, ако е трудно да включите вашия Fire TV Stick 4K в HDMI порта на вашия телевизор

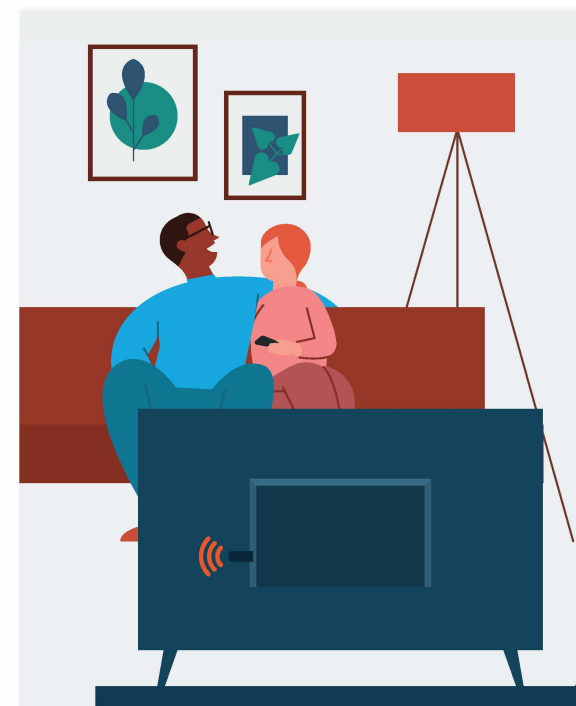
- 3 Включете телевизора си и превключете към подходящия HDMI вход.

Съвет: използвайте дистанционното, предоставено с вашия телевизор, за да изберете HDMI източник или вход.



- 1 Натиснете и задръжте палеца си върху горната част, за да освободите ключалката.
- 2 Докато натискате силно, плъзнете капака.
- 3 Поставете включените батерии. Вашето дистанционно трябва автоматично да се свърже с вашия нов Fire TV Stick 4K Max.

Съвет: ако дистанционното не се сдвоява, натиснете и задръжте Home @, докато светодиодът мига, или опитайте да поставите отново батериите.



**СКАНИРАЙТЕ ЗА ПОВЕЧЕ ПОМОЩ
И
ДОСТЪПНИ ИНСТРУКЦИИ**



Сканирайте QR кода или посетете:
amazon.com/setup/firetvstick4kmax