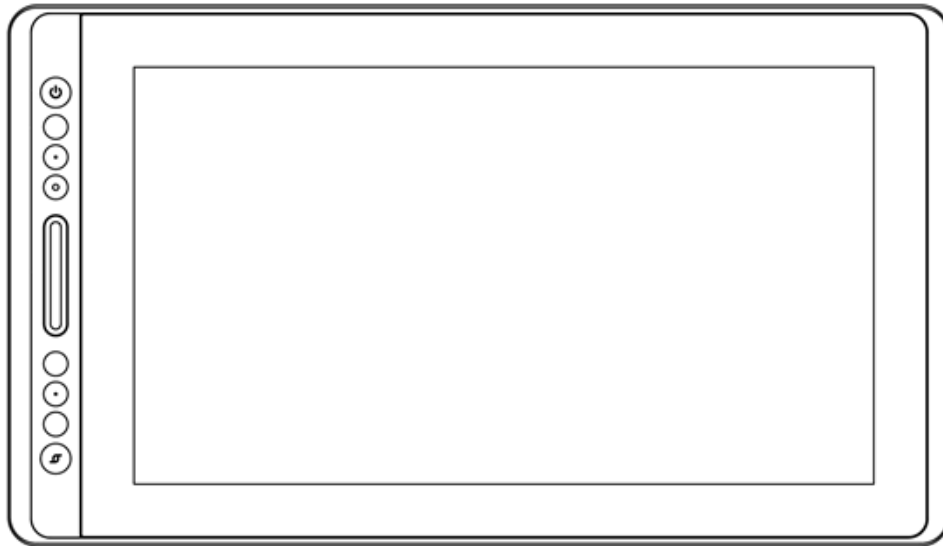


# Ръководство за употреба

За Windows и Macintosh OS

Модел: GT-156



## Предупреждения

1. Моля, прочетете внимателно това ръководство преди употреба и го съхранявайте добре за бъдещи справки.
2. Преди почистване на екрана, моля изключете USB кабела и забършете с леко навлажнена кърпа, не използвайте никакви препарати.
3. Моля, не поставяйте дисплея в близост до източници на влага като вана, умивалник, сифони, миялни машини, влажно мазе, плувен басейн и т.н.
4. Не поставяйте дисплея на нестабилни или достъпни за деца места, за да избегнете опасности.
5. Не поставяйте дисплея и цифровата писалка в близост до магнитни полета.
6. Прорезите и отворите на гърба на корпуса са проектирани за вентилация, за да се предпази монитора от прегряване. Моля, не поставяйте екрана на легла, дивани, килими или във вградени устройства.
7. Само електрическите захранвания, показани на табелката, могат да се използват за екрана. Ако имате въпроси относно електрозахранването, което използвате, моля да се консултирате с доставчика на вашия екран.
8. За да предпазите екрана, моля изключвайте захранването, когато не се използва. При спиране на тока или ако не се използва дълго време, моля изключвайте екрана от контакта.
9. Не претоварвайте контакта и не удължавайте кабела, тъй като това може да доведе до електрически удар.
10. Уверете се, че няма чужди тела в монитора, влезли през прорезите и предотвратявайте разливането на течности по екрана, за да не се получи късо съединение или пожар.
11. Ако екранът се повреди, не отваряйте корпуса и не се опитвайте да го ремонтирате сами. Моля, потърсете техник за професионален ремонт и поддръжка.
12. В следните ситуации, моля, изключете захранващия адаптер и вероятно ще имате нужда от сервиз за пълен ремонт и поддръжка:
  - A. Захранващият кабел е повреден или износен;
  - B. Има разлята течност вътре в екрана;
  - C. Екранът е паднал или дисплеят е счупен;
  - D. При видими аномалии при работата на екрана.
13. Докато компонентите се подменят, трябва да гарантиране, че техникът използва резервни части, определени от производителя. Неупълномощена подмяна на компоненти може да предизвика пожар, електрически удар или други повреди.

## Съдържание

1. Преглед на продукта .....	3
1.1 Запознаване с екрана.....	3
1.2 Продукт и аксесоари .....	3
1.3 Съвързване на дисплея.....	6
1.4 Инсталация на драйвер .....	6
1.5 Замяна на перото на писалката.....	6
2. Основни дейности с продукта .....	7
2.1 Използване на писалката.....	7
2.2 Използване на дисплея.....	9
2.3 OSD Функция .....	10
3. Настройка на функциите.....	11
3.1 Съобщения при свързване на устройство .....	11
3.2 Настройка на работната зона .....	11
3.3 Настройки на функциите на бутоните.....	13
3.4 Настройка на бутоните на писалката .....	13
3.5 Настройки за чувствителността на натиск .....	14
3.6 Тестване на натиска на писалката .....	14
3.7 Калибрация .....	15
3.8 Разрешаване на функцията Windows Ink.....	15
3.9 Изнасяне и внасяне на данни.....	16
4. Спецификации .....	17
5. Отстраняване на неизправности .....	18
5.1 Възможни неизправности, свързани с ДИСПЛЕЯ .....	18
5.2 Възможни неизправности, свързани с ФУНКЦИИТЕ .....	18

## 1. Преглед на продукта

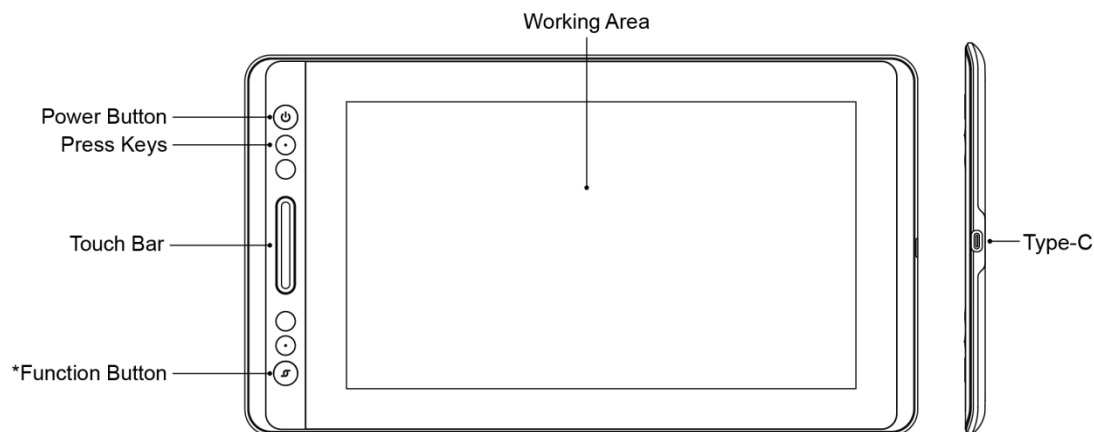
### 1.1 Запознаване с екрана

Благодарим, че избрахте екран за писалка HUION® KAMVAS® Pro 16. Това е нова генерация професионални преносими екрани за рисуване, които могат значително да подобрят вашата работна ефективност при рисуване, създаване и забавление. Можете свободно да рисувате, пишете, изобразявате различни линии и цветове, точно както химикал пише на хартия, което предоставя прекрасно изживяване.

За да ви предоставим по-добро разбиране и използване на вашия KAMVAS дисплей, моля, внимателно прочетете това ръководство за употреба. Ръководството показва информацията само за Windows, освен ако не е указано друго, но тази информация важи за операционни системи Windows и Macintosh.

### 1.2 Продукт и аксесоари

#### 1.2.1 Преглед на продукта

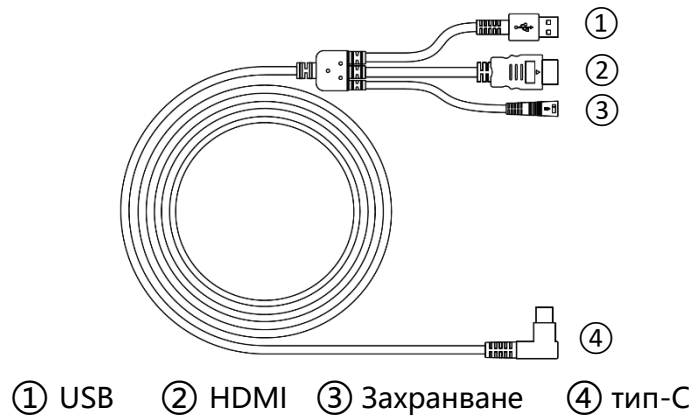


\*Задържане: OSD

Кратко натискане: функция за превключване на лентата за докосване:

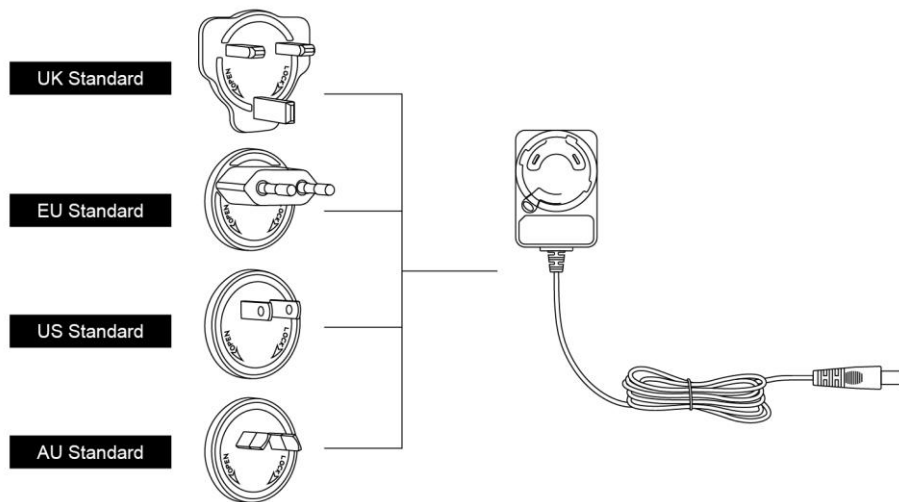
1. Приближаване/отдалечаване
2. Настройка размера на четката
3. Превъртане нагоре/надолу

### 1.2.2 Кабел за връзка 3-в-1

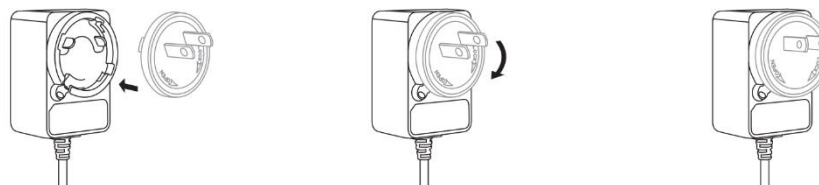


### 1.2.3 Захранващ адаптер

Моля, изберете правилния щепсел, според вашата страна или регион, и го сглобете към захранващия адаптер. (Възможно е в доставката да няма всички щепсели).



Assemble

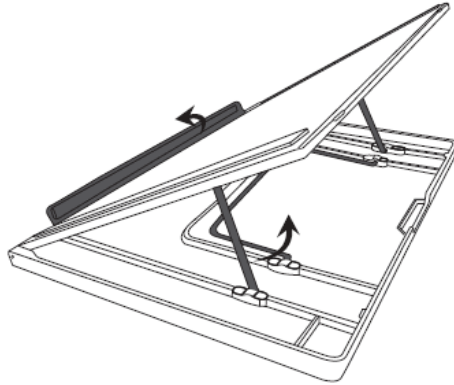


Disassemble

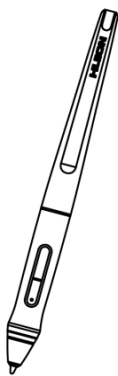


### 1.2.4 Стойка за екрана

Проектирали сме тази стойка специално за вашия KAMVAS екран, можете да настройвате ъгъла на дисплея според вашите навици за употреба и да бъде по-комфортно при рисуване и творчество.



### 1.2.6 Други аксесоари



Цифрова писалка



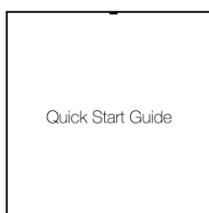
Държач на писалката



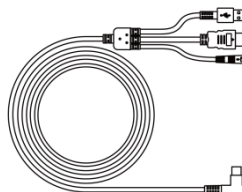
Пера за писалката



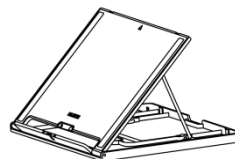
Клипс за перо



Ръководство за бърз старт



Кабел 3 в 1



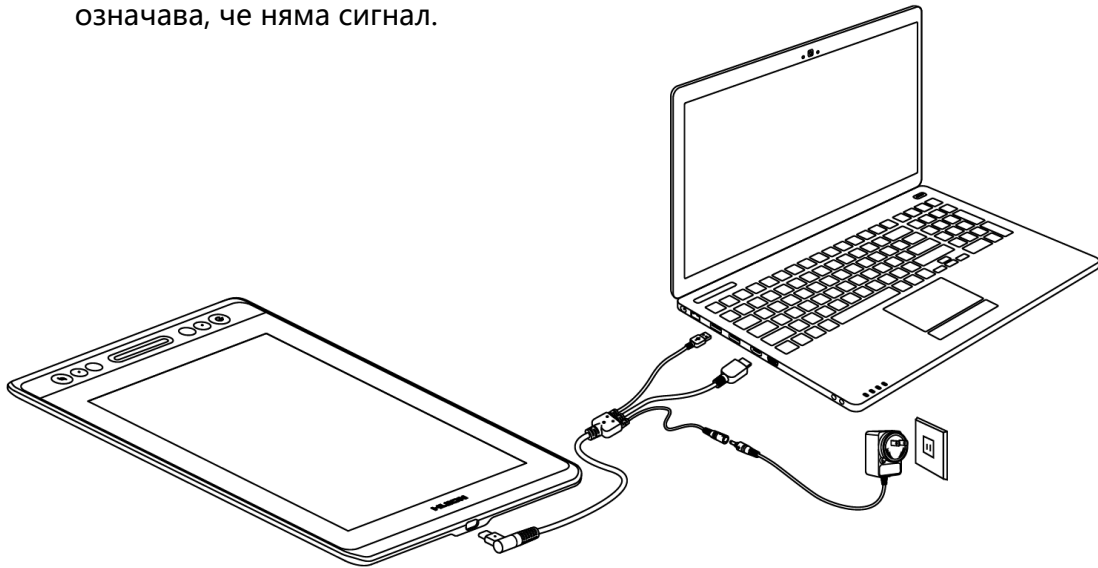
Стойка



Кърпичка за почистване

### 1.3 Свързване на дисплея

1. Свържете вашия компютър и екрана с кабела 3 в 1.
2. Поставете захранващия адаптер в конектора на захранващия кабел и го завъртете на 90°, за да се уверите, че щепселът няма да излезе и свържете захранващия адаптер в източник на захранване.
3. Включете компютъра и дисплея, светодиодният индикатор ще покаже текущото състояние: Зелено означава нормална работа, оранжево означава, че няма сигнал.





### 1.4 Инсталация на драйвер

#### 1.4.1 Поддържани ОС:

Windows 7 или по-нов, macOS 10.12 или по-нов

#### 1.4.2 Инсталация чрез изтегляне

Моля, изтеглете драйвера от нашата Интернет страница: [www.huion.com/download](http://www.huion.com/download)

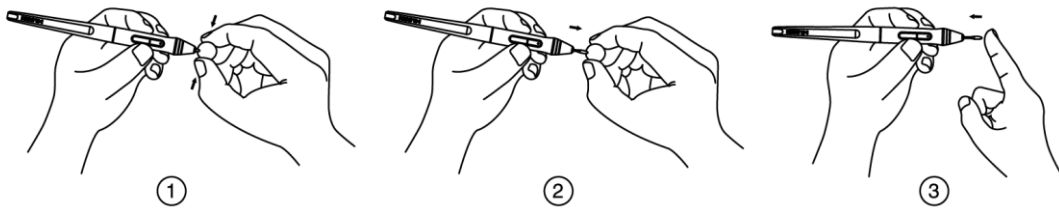
След като приключите инсталацията, можете да намерите иконата на драйвера в системната зона, което означава, че драйверът е инсталиран успешно; когато свържете таблета с компютър, иконата ще промени цвета си , което означава, че драйверът разпознава таблета и можете да започнете да го използвате. 

#### Бележка:

1. Преди инсталация, трябва да деинсталирате други драйвери на подобни продукти, включително стари драйвери за този продукт.
2. Преди инсталиране, моля затворете всички графични софтуери и антивирусни програми, за да предотвратите ненужни грешки.

## 1.5 Замяна на перото на писалката

Перото ще се износи след дълга употреба, тогава трябва да го замените с ново.

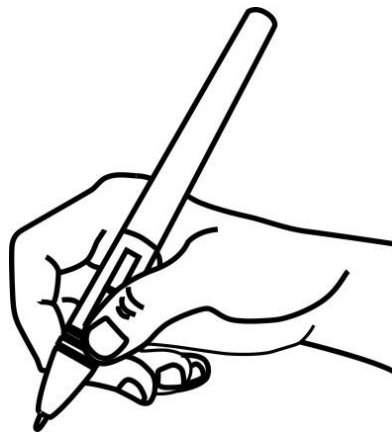


## 2. Основни дейности с продукта

### 2.1 Използване на писалката

#### 2.1.1 Държане на писалката

Дръжте писалката, както държите обикновено химикал или молив. Настройте хватката така, че да можете да превключвате страничния плъзгач лесно с вашия палец или показалец. Бъдете внимателни да не натиснете по невнимание при рисуване или позициониране на писалката.

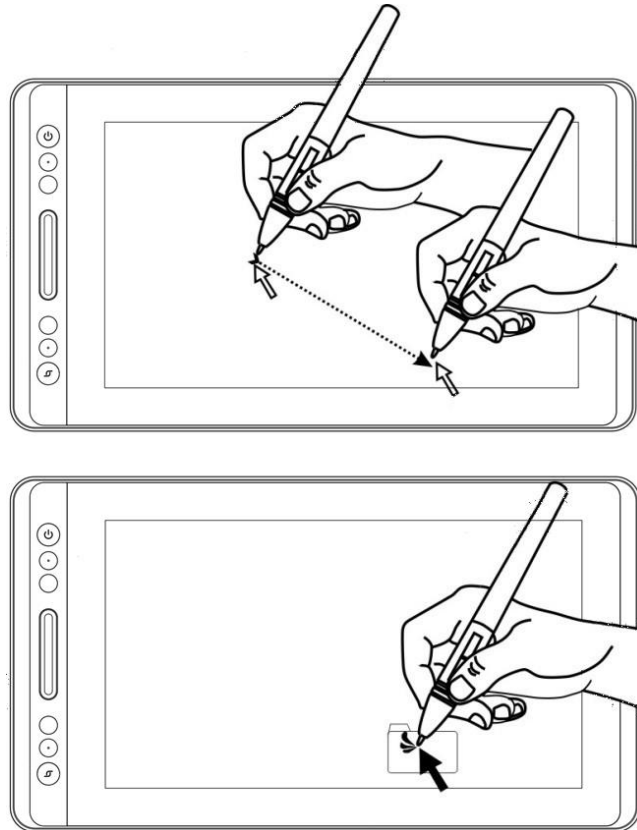


**Бележка:** Когато не се използва, поставете писалката в кутията му или на бюрото. Не поставяйте писалката на повърхността на екран, който може да интерферира с употребата на друго оборудване за позициониране на курсора върху екрана, това може да попречи на компютъра да заспи.



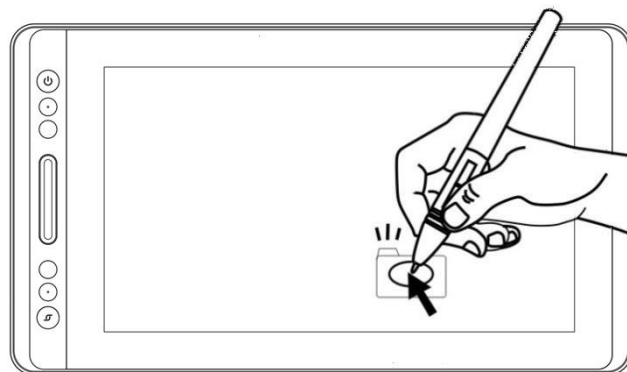
### 2.1.2 Позициониране на курсора

Премествайте писалката бавно над активната зона без да докосвате повърхността на екрана, курсорът ще се мести към новата позиция. Натиснете върха на писалката върху екрана, за да направите избор. Чукнете екрана веднъж с върха на писалката или го докоснете до екрана с достатъчна сила, за да се регистрира клик.



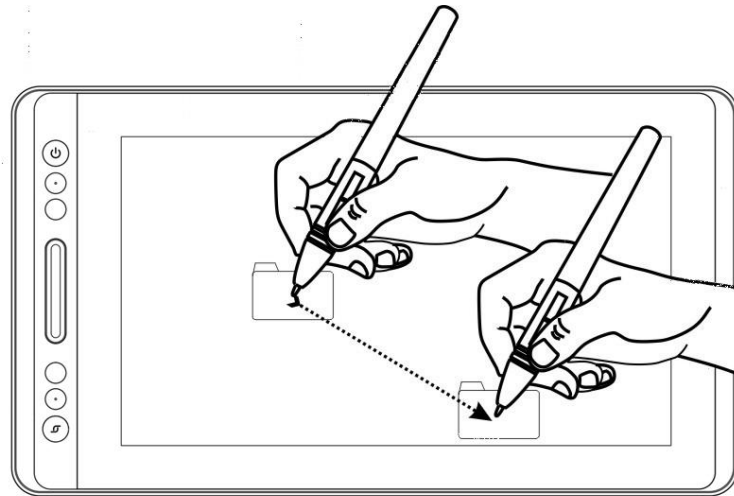
### 2.1.3 Клик

Използвайте върха на писалката, за да чукнете еднократно екрана, за да се регистрира клик. Чукнете, за да се маркира или да се избере елемент от екрана, и кликнете два пъти, за да го отворите.



### 2.1.4 Преместване

Изберете обект, след това преместете върха на писалката по екрана, за да го преместите.

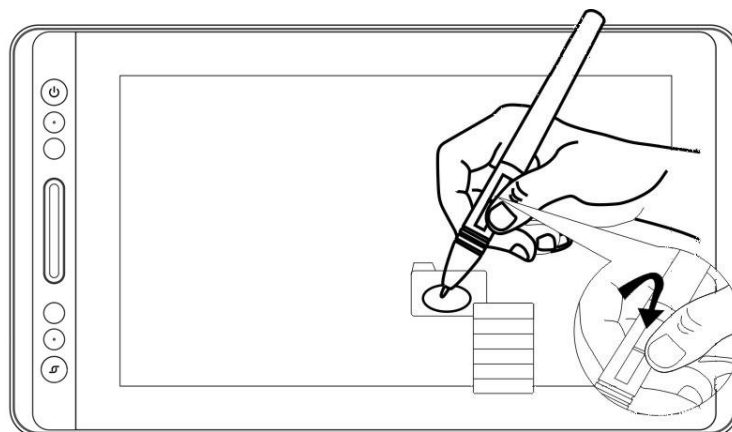


### 2.1.5 Използване на страничните бутони

Страничните бутони на писалката могат да се настройват на две различни избрани функции.

Можете да използвате бутоните, когато върхът на писалката е на не-повече от 10mm от активната зона на екрана.

Трябва да не докосвате екрана с върха на писалката, за да използвате бутона.



## **2.1 Използване на дисплея**

### 2.2.1 Бутон за включване

Бутонът за включване се намира от лявата страна на цифровия екран, трябва да натиснете бутона преди употреба.

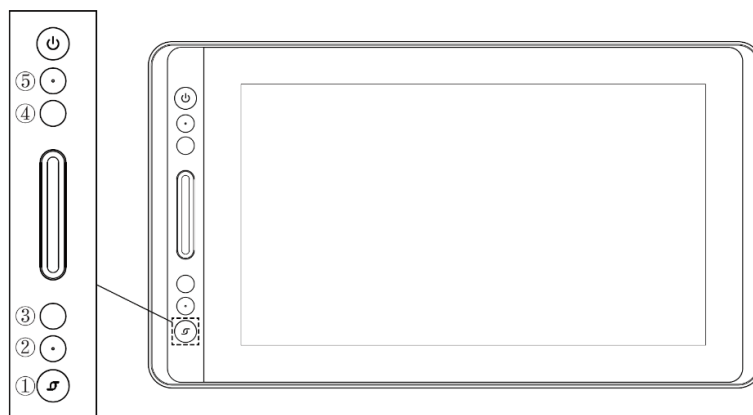
### 2.2.2 Бутони

Налични са 4 бутона в горната лява страна на екрана, които можете да модифицирате, според вашите навици и така да подобрите работната си ефикасност.

### 2.2.3 Лента за докосване

В лявата страна на дисплея има лента за докосване, можете да плъзгате нагоре и надолу, за да използвате функцията за увеличаване или да определите сами функцията на драйвера.

## 2.3 OSD Функция



### **Влизане в меню OSD:**

1. Натиснете ① - "функционален бутон" за около 3 секунди, докато се покаже менюто OSD и индикаторът се включи. Функцията на бутони ②③④⑤ ще стане OSD функция.

2. В менюто, функцията на ②③④⑤ ще стане, както следва:

② АВТОМАТИЧНО: Преди влизане в менюто, неговата функция е автоматична настройка.

След влизане в менюто, неговата функция е връщане в предходното меню.

③ МЕНЮ: Натиснете, за да извикате менюто, след влизане в менюто, неговата функция е потвърждение.

④ - : След влизане в менюто, неговата функция е надолу/наляво/намаляване.

⑤ + : След влизане в менюто, неговата функция е нагоре/надясно/увеличаване.

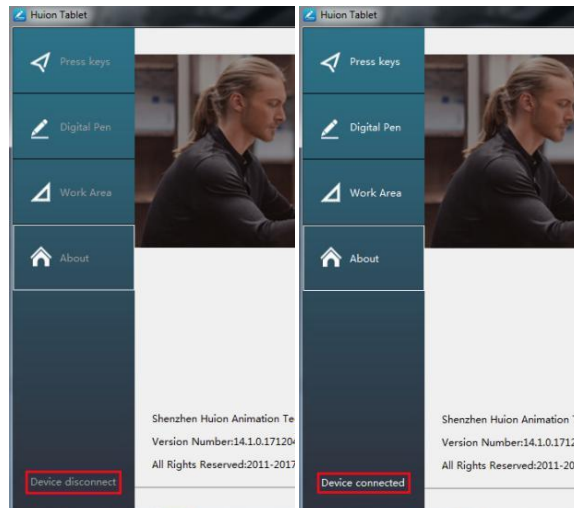
### **Излизане от меню OSD:**

3. Натиснете ①- "функционален бутон" отново за около 3 секунди, докато индикаторът угасне, функциите на бутони ②③④⑤ ще бъдат отново кратки пътища.

## 3. Настройка на функциите

### 3.1 Съобщения при свързване на устройство

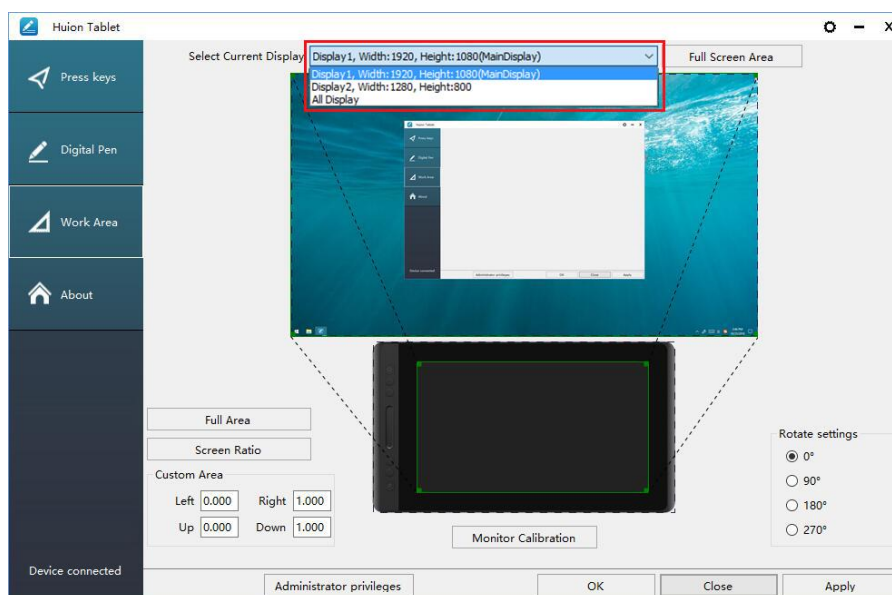
1. Device disconnected: Екранът не се е свързал с вашия компютър.
2. Device connected: Екранът вече се е свързал с вашия компютър.



### 3.2 Настройка на работната зона

#### 3.2.1 Използване на няколко монитора

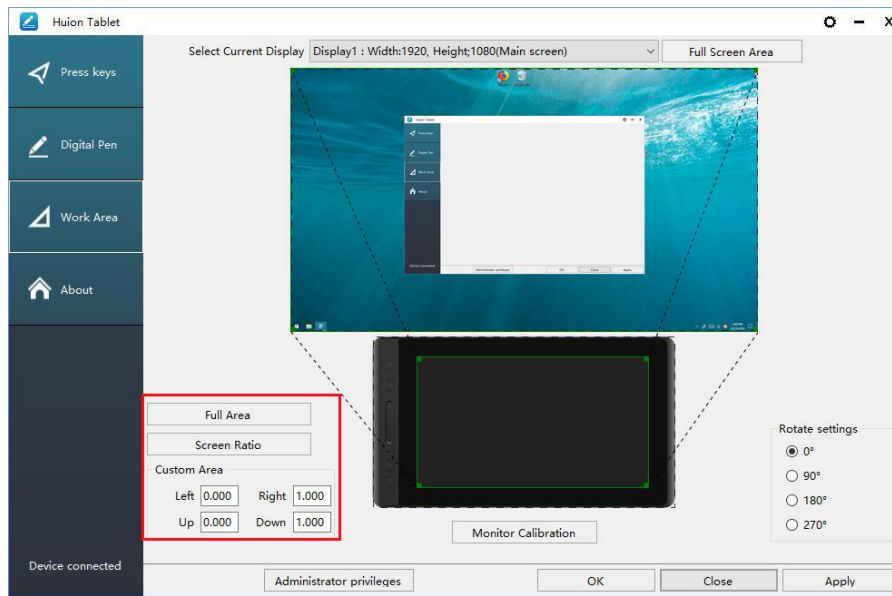
Когато дисплеят KAMVAS и други монитори се използват в същата система, движението на курсора на екрана на стандартния дисплей зависи от системната конфигурация. Ако вторичният дисплей е свързан в огледален режим, този дисплей и другия монитор ще показват абсолютно същото изображение и движение на курсора. Ако сте в разширен режим на показване, трябва да настроите дисплея в драйвера, на коя част от екрана трябва да отговаря на вашия KAMVAS дисплей.



### 3.2.2 Настройка на работната зона

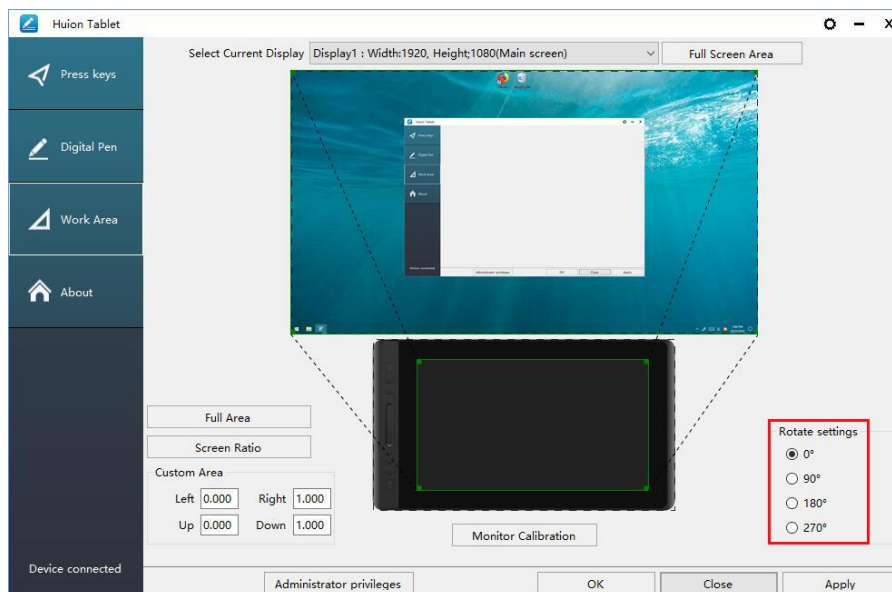
Определете зоната на дисплея, която ще отговаря на зоната на екрана.

1. Цяла зона: цялата активна зона на дисплея. Това е настройката по подразбиране.
2. Същото съотношение като LCD.
3. Избрана зона: 1.> Въведете стойности за координати. или 2>. Издърпайте ъглите на графиката, за да изберете зоната на екрана.



### 3.2.3 Завъртане на работната зона

Сменете посоката на дисплея, за да адаптирате работата му за лява или дясна ръка. Предлагаме ви четири посоки за избор.



### 3.3 Настройки на функциите на бутоните

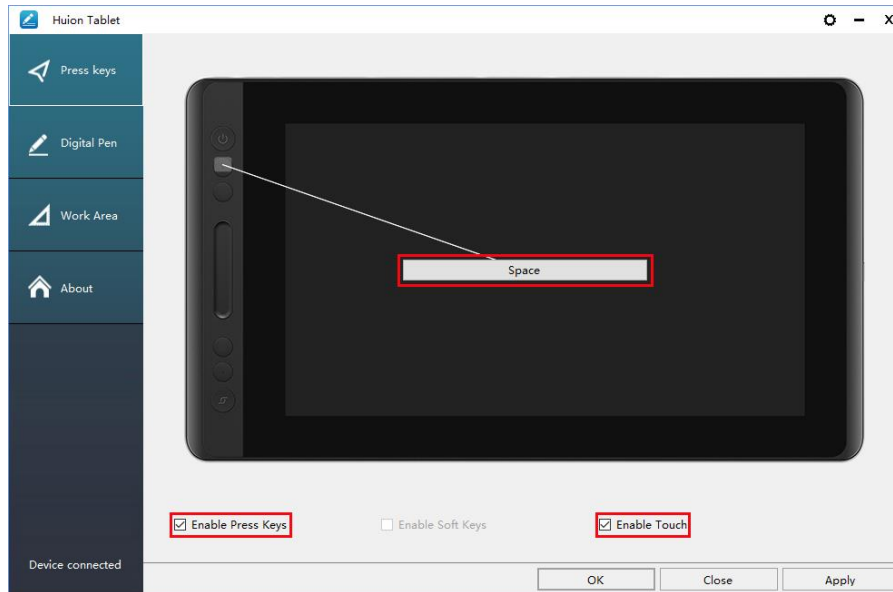
Настройки по подразбиране: Поставете курсора върху бутона или кликнете върху иконата на бутона, за да видите текущите стойности на бутона

Избираеми бутони: Изберете функцията, която трябва да се извършва от изскачащия диалогов прозорец, след това кликнете APPLY или ОК, за да влезе в сила.

Лента за докосване: можете да плъзгате нагоре и надолу, за да използвате функцията за увеличаване.

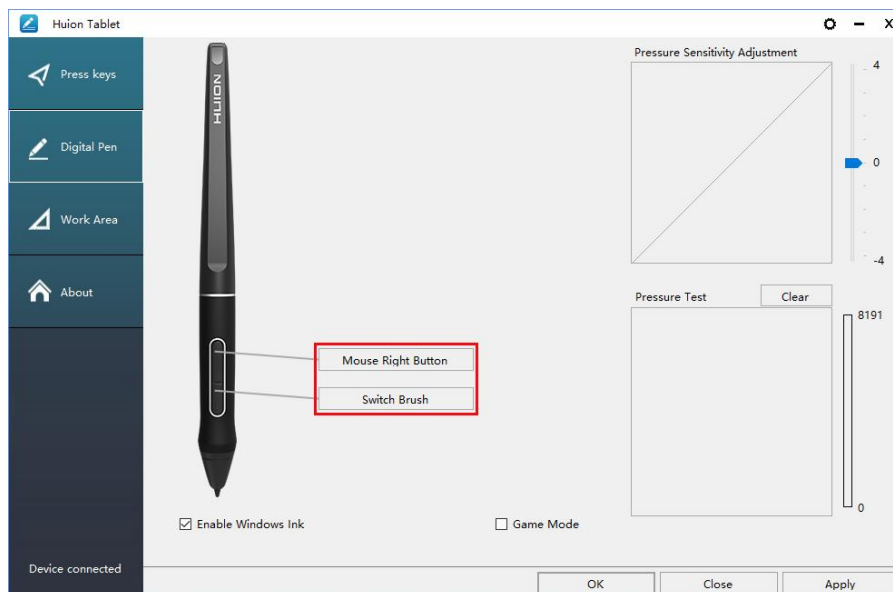
Разрешаване на бутони: Маркирайте/размаркирайте " Enable Press Keys"

Разрешаване на лентата за докосване: Маркирайте/размаркирайте " Enable Touch"



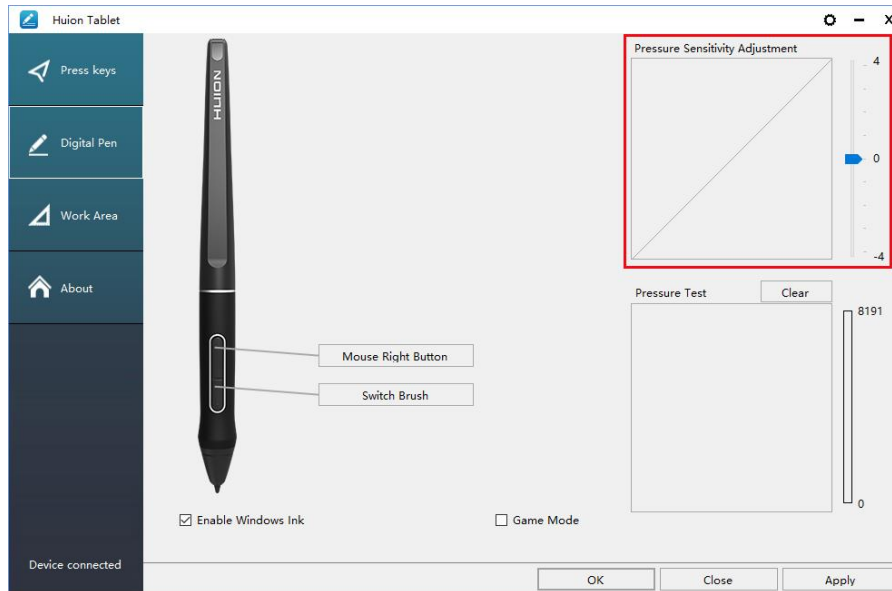
### 3.4 Настройка на бутоните на писалката

Изберете функцията, която трябва да се извършва от изскачащия диалогов прозорец, след това кликнете APPLY или ОК, за да влезе в сила.



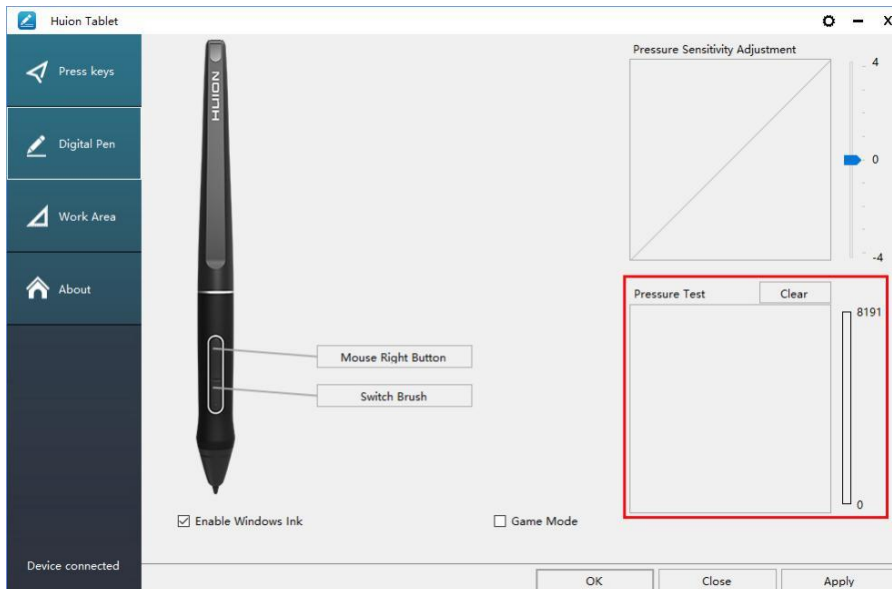
### 3.5 Настройки за чувствителността на натиск

Чувствителността на натиск ще се промени чрез издърпване на слайдера нагоре и надолу, колкото по-малка е стойността, толкова по-голяма е чувствителността на натиск.



### 3.6 Тестване на натиска на писалката

Можете да приложите засилващ се натиск върху екрана, за да изпробвате нивото на натиск. Натиснете бутона "Clear", за да изтриете цялото мастило.

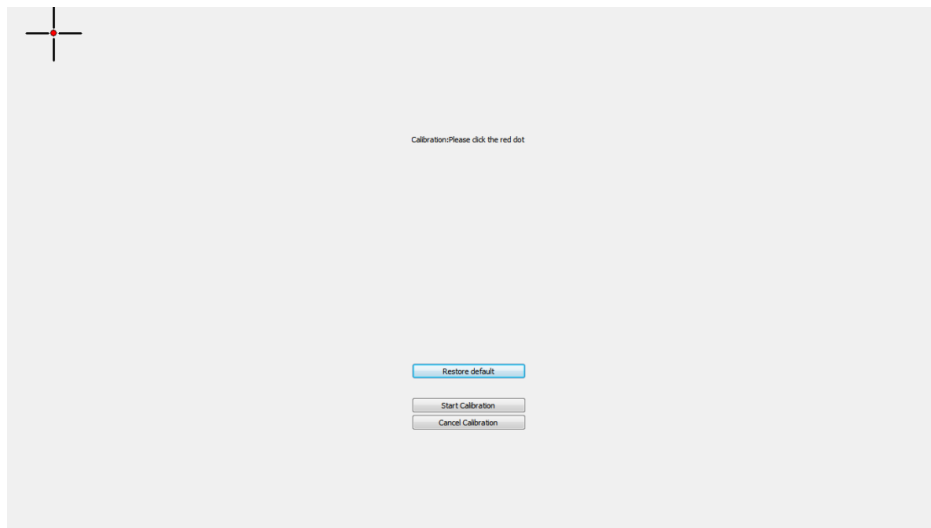


### 3.7 Калибрация

Калибрация на екрана: Натиснете червената точка на кръстчето, което се показва на екрана, за да завършите калибрацията.

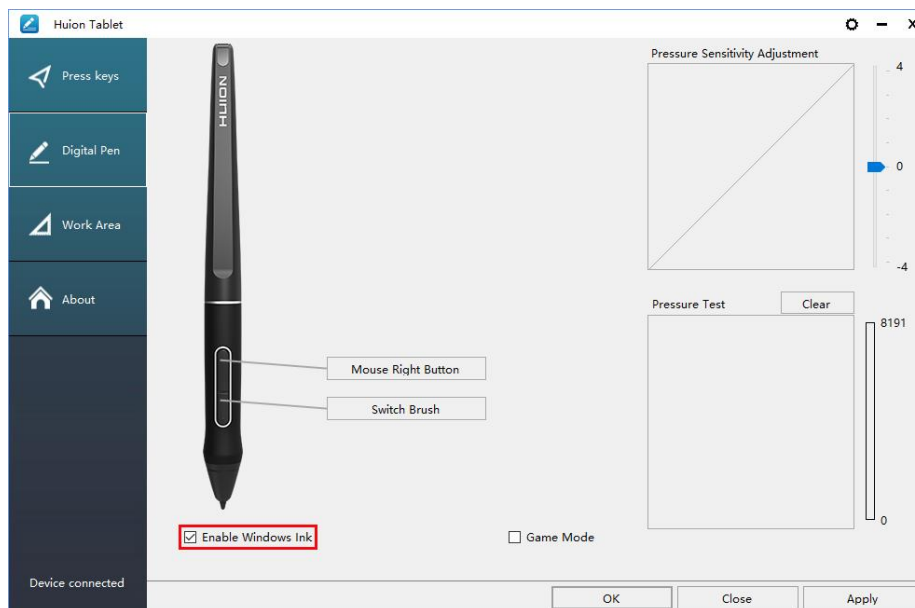
Възстановяване на заводски настройки: Кликнете върху "Restore Default", за да възстановите заводските настройки.

Прекратяване на калибрацията: Кликнете върху "Cancel calibration" или натиснете ESC на клавиатурата, за да прекратите калибрацията.



### 3.8 Разрешаване на функцията Windows Ink

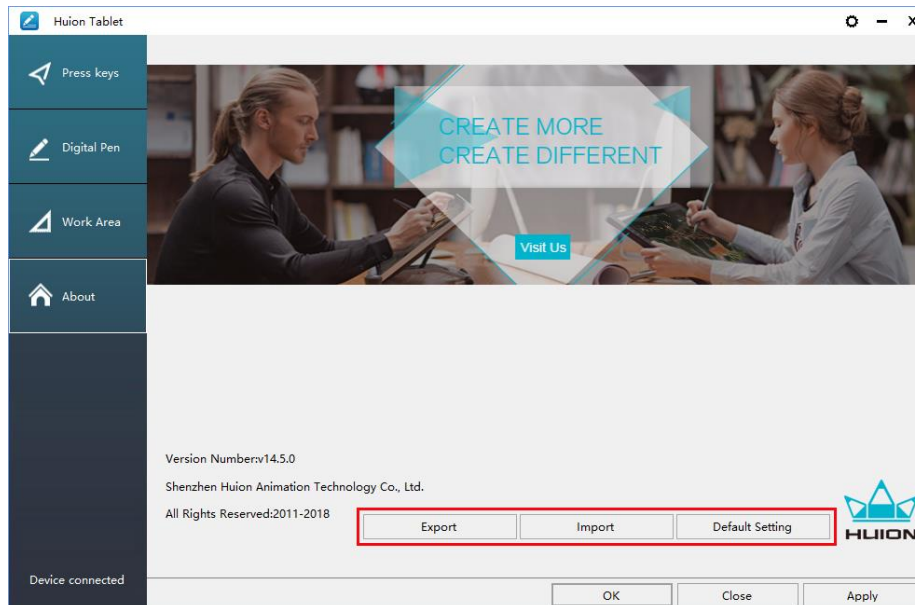
Microsoft Windows предоставя разширена поддръжка за писалки. Поддържат се функции за писалки като Microsoft Office, Windows Journal, Adobe Photoshop CC, SketchBook 6 и т.н.





### 3.9 Изнасяне и внасяне на данни

Драйверът поддържа изнасяне и внасяне на вашите конфигурирани данни за продукта, което е удобно да използвате различен софтуер и да избягвате повторно въвеждане на настройките.



## 4. Спецификации

Модел		GT-133
Екран	Размер на панела	15,6 инча
	Резолюция	1920 x 1080(16:9)
	Тип LCD	IPS LCD
	Активна зона	344,16 x 193,59 mm
	Съотношение на контраста	1200:1
	Яркост	220 cd/m <sup>2</sup>
	Време за отговор	25 ms
	Ъгъл на виждане	89°/89°(H)/89°/89°(V) (Тип.)(CR>10)
	Гама	150% sRGB
	Цветовете	16,7 М (8bit)
Допир	Тип на допир	Пасивен електромагнитен резонанс
	Резолюция	5080 LPI
	Нива на натиск	8192
	Точност	±0,5 mm (център), ±3 mm (в краищата)
	Височина на чувствителност	10 mm
	Стойност на доклад	266 PPS
Писалка	Модел	PW507
	Размери	163,7 x Ф14,3 mm
	Бутони	Два избираеми бутона
Основни	Изходно напрежение	12V 1A
	Видео интерфейс	Тип-C
	Бутони	6 избираеми бутона
	Размери	437.8 x 251.2 x 11.5mm
	Нето тегло	1,2 kg (без стойка)
	Регулируема стойка	Стойка с две нива
	Поддържани ОС	Windows 7 или по-нова, macOS 10.12 или по-нова

## 5. Отстраняване на неизправности

### 5.1 Възможни неизправности, свързани с ДИСПЛЕЯ

Отклонение	Възможно решение
Индикаторът за захранване не мига	*Уверете се, че захранването е включено *Проверете контакта и захранващия кабел
Нищо не се показва на екрана	<ol style="list-style-type: none"> <li>1. Уверете се, че захранването е включено.</li> <li>2. Свържете правилно кабела 3 в 1.</li> <li>3. Ако свързвате дисплея с лаптоп, се уверете, че дисплеят е в правилния режим за показване: разширен или огледален режим.</li> <li>4. Проверете дали страничният индикатор показва зелено, ако не, това означава, че няма сигнал. Моля, рестартирайте компютъра или свържете отново кабела.</li> <li>5. Кабелът за сигнал скъсан или огънат ли е? Ако е така, моля заменете кабела за сигнала.</li> </ol>
Изображенията са замазани	Моля, настройте резолюцията на екрана на 1920 x 1080.
Липсват цветове	Проверете пиновете на кабела за сигнал дали не са огънати или повредени.
Има хроматична аберация	Тъй като регионалната цветова температура е различна, минимална хроматична аберация е нормален феномен.
Появяват се изображения с трептене или пулсации на изображения	Изглежда, че има електрическо оборудване наблизо, което създава електронна интерференция.

### 5.2 Възможни неизправности, свързани с ФУНКЦИИТЕ

Отклонение	Възможно решение
Писалката не работи и няма натиск в графичния софтуер	<ol style="list-style-type: none"> <li>1. Ако драйверът е повреден или неправилно инсталиран, моля деинсталирайте драйвер и го инсталирайте отново.</li> <li>2. Опитайте с рестартиране на компютъра си.</li> <li>3. Опитайте с повторно поставяне на USB кабела.</li> </ol>
Движението на курсора е необичайно	Опитайте с повторно поставяне на USB кабела или с рестартиране на компютъра.
Страничният бутон на писалката не работи	При натискане на страничния бутон, моля, уверете се, че перото не докосва стъклената повърхност и разстоянието между перото и повърхността е по-малко от 10mm
Има отклонение между върха и курсора	Опитайте да калибрирате

## 6. Контакт за следпродажбен сервиз

SHENZHEN HUION ANIMATION TECHNOLOGY CO.,LTD.

Building 28, Quarter 4, HuaiDeCuiGang Industrial Park, Fuyong Street, Bao'an District, Shenzhen, 518106, China

Забележка: Съдържанието на това ръководство е обект на промяна без предварително оповестяване.

За повече информация, моля свържете се с нас на имейл: [service@huion.com](mailto:service@huion.com)

Или посетете нашата Интернет страница ([www.huion.com](http://www.huion.com)), за да изтеглите най-новия драйвер и ръководство за употреба.